

УДК 332.13

СОЦИАЛЬНО – ЭКОНОМИЧЕСКИЕ АСПЕКТЫ ОЦЕНКИ ЧЕЛОВЕЧЕСКОГО ПОТЕНЦИАЛА РЕГИОНА

Е.В.Чучулина, ст. преп. кафедры мировой и региональной экономики

Электронный адрес: chuchulina.ekaterina@yandex.ru

Пермский государственный национальный исследовательский университет, 614990, г. Пермь, ул. Букирева, 15

Статья посвящена проблеме воспроизводства человеческого потенциала на региональном уровне. Предложена методика оценки экономических условий воспроизводства человеческого потенциала региона. На основе анализа показателей методики разработаны меры и методы социально – экономической политики по управлению человеческим потенциалом на региональном уровне.

Ключевые слова: человеческий потенциал, регион, методика, показатель.

На современном этапе экономического развития возрастает актуальность такого стратегического ресурса, как человеческий потенциал. Человек, реализуя свой потенциал, преобразовывает его в человеческий капитал на рынке труда как региона и страны в целом, так и мировой экономики. Актуальность исследования проблемы человеческого потенциала как экономического ресурса связана с недостаточной разработанностью теоретических и практических аспектов управления человеческим потенциалом, в том числе на региональном уровне.

В этой связи необходимо определиться с понятием «человеческий потенциал». Теорию человеческого потенциала разрабатывали многие ученые. Как утверждают А.И. Добрынин, С.А. Дятлов, Е.Д. Цыренова, «у истоков формирования и разработки теории человеческого потенциала в ее современном виде стояли известные американские и английские экономисты: Б. Бейсбор (Вашингтонский университет), Л. Тороу (Массачусетский технологический институт), У. Боуэ, М. Фишер, Дж. Вейзи (Кембриджский и Оксфордский университеты). Позднее в разработку данной концепции значительный вклад внесли М. Блауг, С. Боулс, Й.Бен-Порэт, М.Вудхолл, Э.Денисон, Дж. Кендрик, Б. Кикер, Р.Лэйард, Ф.Махлуп, Г. Псаха-ропулос, Ф.Уэлч, Б. Чизвик» [3].

Причины внимания к проблемам человеческого потенциала с экономических позиций, на наш взгляд, следующие:

1. Осознание того факта, что человек - его активность, интерспецифические способности, ценности – является неотъемлемой частью производственного процесса.

2. Вложения в человеческий потенциал - это не просто затраты, но и инвестиции, которые обладают долгосрочным эффектом.

Сегодня данной областью исследования занимаются многие ученые. Основы исследования проблемы человеческого потенциала с экономических позиций заложены в работах таких отечественных авторов, как А. Е. Барышева, В.С. Буланов, А.Б. Докторович, К.В. Гуменников, А. И. Козлов, О.Л. Краева, П.В. Солюдова, И.В. Соболева и др.

Т.И. Фролова определяет человеческий потенциал «как объект, репрезентирующий человеческие качества (возможности), вполне понятных в “малых” масштабах рассмотрения (на уровне отдельного человека или групп, связанных межличностными отношениями) и в “больших” масштабах рассмотрения (на уровне страны, государства, народа);

1. Рефокусирующий вокруг себя понимание того, что есть страна, государство, народ и т.д.»[10].

Т.Н. Заславская дает следующее определение: «человеческий потенциал – готовность и способность национальной общности к активному саморазвитию, своевременному и адекватному ответу на множественные вызовы внешней среды и успешной конкуренции с другими обществами» [5].

В.И. Кушлин полагает «человеческий потенциал общества представляет собой весь накопленный обществом запас знаний, опыта, информации, мотивации, доверия, включающий как стоимостные, так и духовно-нравственные, бескорыстные отношения, базирующиеся на духовных убеждениях, традициях, сознании ответственности, честности, дружбе, любви, которые играют определенную

роль в процессе труда, но еще больше могут быть задействованы для обеспечения функционирования социально-экономической системы в экстремальных условиях (война, природные катаклизмы, мировые финансово-экономические и другие кризисы)»[8].

С учетом вышеприведенных понятий дадим авторское определение категории «человеческий потенциал региона»:

Человеческий потенциал региона - это возможности и перспективы развития индивидов, фирм и всех других субъектов региональной экономики, которые направлены на достижение поставленных целей развития регионального общества.

Развитие человеческого потенциала региона невозможно без учета воспроизводственных процессов.

Проводя аналогию с воспроизводственными процессами в экономике, можем сказать, что воспроизводство человеческого потенциала региона – это процесс его производства, находящийся в непрерывном движении и возобновлении. Процесс воспроизводства человеческого потенциала региона с социально – экономической точки зрения – это процесс воспроизводства рабочей силы на рынке труда

региона. На сегодняшний день многие ученые, например А.Б. Докторович, И.В. Соболева, О.И. Иванов считают, что человек признан субъектом социально–экономического прогресса, а процесс его воспроизводства и развития - целью экономического роста. Задача управления человеческим потенциалом региона тесно переплетается с социально – экономической политикой развития человеческого потенциала. Развитие регионов, как социально – экономических систем, связано с человеческим потенциалом региона, а также с развитием и стимулированием тех видов социальной и экономической деятельности, которые обеспечивают процесс воспроизводства человеческого потенциала. Инвестиции в процесс воспроизводства человеческого потенциала региона эффективны в долгосрочной перспективе с экономической точки зрения.

К концептуальным положениям теории развития человеческого потенциала А.Б. Докторович: 1) расширение возможностей; 2) равенство; 3) продуктивность; 4) эффективность; 5) устойчивость [4].

Рассмотрим взаимосвязь социальной и экономической политики в развитии человека и человеческого потенциала (рис. 1).



Рис. 1. Взаимосвязь социальной и экономической политики в развитии человека и человеческого потенциала [4]

Основная цель воспроизводственного процесса человеческого потенциала региона состоит в расширении возможностей развития человека на рынке труда региона, а также в создании благоприятных социально-экономических условий со стороны региональных органов власти для использования человеческого потенциала региона.

В связи с вышеизложенным представляется необходимым предложить авторскую методику оценки экономических условий воспроизводства человеческого потенциала региона. Показатель экономических условий воспроизводства человеческого потенциала региона (далее – ВНР), согласно авторской методике, рассчитывается на основе следующих статистических категорий:

- численность занятых в сфере здравоохранения региона (Hj);
- численность занятых в сфере сельского хозяйства и производстве пищевых продуктов (Fdj);
- численность занятых в образовании (Edj).

Расчет показателя экономических условий воспроизводства человеческого потенциала региона будем производить по формуле:

$$ВНР = \frac{Hj + Fdj + Edj}{Pj}$$

где Pj – общая численность населения.

Шкала показателя вирируется от 0 до 2.

Рассчитаем предложенный показатель для регионов Уральского федерального округа (УрФО) (табл.).

Величина ВНР по регионам УрФО

Регионы УрФО	2008	2011
Курганская область	0,17	0,16
Свердловская область	0,1	0,1
Тюменская область	0,12	0,12
Ханты-Мансийский АО - Югра	0,09	0,09
Ямало-Ненецкий АО	0,1	0,1
Челябинская область	0,12	0,12

Отообразим полученные результаты графически (рис. 2).

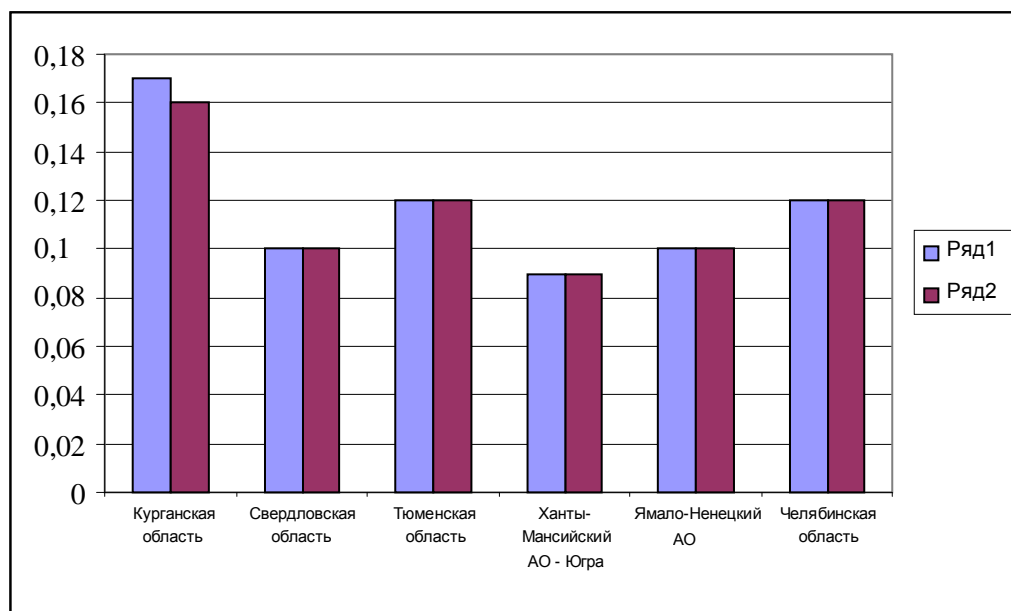


Рис 2. Динамика ВНР по регионам УрФО

Как видно из рис. 2, по предложенному нами показателю экономических условий воспроизводства человеческого потенциала региона мы наблюдаем отрицательную и стабильную ситуацию во всех регионах УрФО. Это связано с сокращением численности

человеческих ресурсов, задействованных на рынке труда регионов, которые создают условия непосредственно для процесса воспроизводства человеческого потенциала в регионе.

Стабильное состояние показателя ВНР говорит об отсутствии развития в данном направлении. Это служит своеобразным индикатором для региональных органов власти региона в части управления человеческим потенциалом. Сокращается доля занятых, создающих условия для процесса воспроизводства, следовательно, в перспективе возможно падение количественных, а значит, и качественных характеристик человеческого потенциала на региональном уровне. В этой связи необходимо проведение сфокусированной социально-экономической политики в области воспроизводства человеческого потенциал на региональном уровне. Определимся с терминологией:

Политика (греч. Πολιτική - полис (город - греч.) - мастерство самоуправления общины полиса, а в последующем - «искусство управления» государством, сообществом, межгосударственными отношениями) - сфера деятельности, связанная с отношениями между социальными группами, сутью которой является определение форм, задач, целей и содержания деятельности государства [2].

Политика - это «... устройство государственной власти» [6].

Политика - «...есть участие в делах государства, направление государства, определение форм, задач, содержания деятельности государства...» [6].

Политика - в конечном счете всегда определяется интересами класса или союза классов. Любая общественная проблема приобретает политический характер, если ее решение, прямо или опосредованно, связано с классовыми интересами, проблемой власти [7].

Экономическая политика – это принятие решений по поводу государственных расходов, определение логики критериев правительственных действий [1].

Социальная политика региона – одно из направлений деятельности по регулированию социально-экономических условий жизни регионального сообщества.

Региональная социально-экономическая политика по управлению человеческим потенциалом – это система взаимоувязанных между собой действий, направленных на достижение роста качественных и количественных характеристик регионального человеческого потенциала.

Суть региональной социально – экономической политики в области управления человеческим потенциалом состоит в разработке организационно – экономического механизма, количественных индикаторов, при анализе которых можно оценить эффективность процессов формирования, накопления и развития человеческого потенциала региона [11]. Цель региональной социально – экономической политики - это определение приоритетных направлений социально-экономического

развития региона в целом и на уровне отдельных отраслей и территорий, а также выработка механизмов, позволяющих реализовать данные направления.

Приоритетными направлениями региональной социально-экономической политики в области управления человеческим потенциалом в регионе можно назвать:

- 1) создание условий для развития человеческого потенциала в регионе;
- 2) создание механизмов взаимодействия государства и бизнес-структур по развитию человеческого потенциала в регионе;
- 3) повышение качества человеческого потенциала региона;
- 4) обеспечение доступности образования и повышения качества образовательных услуг;
- 5) развитие институтов государственного управления системой образования в регионе;
- 6) обеспечение потребностей региональной экономики в высокопрофессиональных человеческих ресурсах;
- 7) обеспечение эффективной занятости населения региона;
- 8) улучшение качества трудовой жизни;
- 9) стимулирование здорового образа жизни;
- 10) развитие системы здравоохранения региона.

Социально-экономическая политика должна являться важнейшим приоритетом государственной региональной политики, под которой следует понимать направление деятельности государства и общества по обеспечению регионального развития страны, а также совокупность способов и механизмов достижения целей и задач политическими методами на основе социально-экономического анализа [9].

Дадим авторское определение социально – экономической политики по управлению человеческим потенциалом региона (ЧПР).

Социально-экономическая политика по управлению человеческим потенциалом региона определяется как действия, которые направлены на развитие человеческого потенциала, влияют на благосостояние членов общества посредством формирования и распределения доступа к товарам и ресурсам в регионе.

Основные принципы социально – экономической политики по управлению ЧПР:

- 1) законодательный;
- 2) руководящий;
- 3) финансовый;
- 4) способствующий росту благосостояния человека;
- 5) способствующий росту качества жизни человека.

Социально–экономическая политика по управлению человеческим потенциалом в регионе является частью государственной политики, направленной на развитие человеческого потенциала. Управление социально–экономическими изменениями представляет собой сложный процесс, который требует множества навыков, а также наличия необходимых факторов производства. С точки зрения управления развитием ЧПР ее основные компоненты можно распределить следующим образом: экономическая политика, социальная политика, политика научно–исследовательских учреждений и организаций; взаимосвязи между экономическими исследованиями и политическими решениями; и, наконец, разработка механизмов и процесса управления. Анализ и разработка политики, таким образом, является ключевым элементом управления развитием человеческого потенциала в регионе.

Полноценный анализ социально–экономической политики является необходимым условием для точной диагностики социально–экономических проблем и формулирования вариантов принятия управленческих решений.

Институциональные источники социально – экономической политики по управлению ЧПР:

- 1) администрация региона;
- 2) министерство финансов региона;
- 3) министерство социального развития региона;
- 4) министерство экономического развития региона.

Функции социально–экономической политики по управлению ЧПР:

1. Интеграция процессов управления ЧПР в различных сферах общественной жизни, обеспечение целостности и стабильности регионального сообщества.

2. Выражение интересов социальных групп и слоев общества, отдельных индивидуумов.

3. Управление и руководство общественными процессами в области развития ЧПР .

4. Обнаружение и рассмотрение социальных конфликтов, разрешение их цивилизованными способами и методами.

Методы социально – экономической политики:

- 1) административные;
- 2) правовые;
- 3) финансовые;
- 4) экономические;
- 5) программные.

Административные методы включают принятие административных и экономических решений, относящихся к конкретным экономическим субъектам – регионам. К правовым методам относят деятельность по созданию правовых основ регионального развития человеческого потенциала. К экономическим и финансовым методам

относят налоговую, денежно–кредитную политику. Важным методом осуществления социально–экономической политики по управлению ЧПР является программный. Посредством различных программ развития ЧПР реализуются цели разработки социально–экономической политики региона.

Таким образом, разработанная нами методика оценки экономических условий воспроизводства человеческого потенциала региона может быть использована для осуществления эффективного управления человеческим потенциалом региона. Процесс управления человеческим потенциалом региона требует разработки грамотной региональной социально–экономической политики с учетом показателя экономических условий воспроизводства. При формировании человеческого потенциала региона огромное значение имеют институт семьи, система образования, здравоохранения, экология и т.д., а также факторы внешней и внутренней среды региона. Только эффективное управление человеческим потенциалом в регионе сделает экономическое развитие региона успешным, укрепит его позиций на глобальном рынке.

Список литературы

1. *Аткинсон Э., Стилиц Дж.* Лекции по экономической теории государственного сектора / пер. с англ. М., 1997. 210 с.
2. *Гринин Л. Е.* Государство и исторический процесс. Политический срез исторического процесса. М.: УРСС, 2007. 240 с.
3. *Добрынин А.И., Дятлов С.А., Цыренова Е.Д.* Человеческий капитал в транзитивной экономике: формирование, оценка, эффективность использования. СПб.: Наука, 1999. 309с.
4. *Докторович А.Б.* Воспроизводство человеческого потенциала – ресурса модернизации России. М., 2010. URL: <http://www.lawinrussia.ru/vosproizvodstvochelovecheskogopotentsiala-re...> (дата обращения: 18.04.2012).
5. *Заславская Т.Н.* Человеческий потенциал в современном трансформационном процессе // Обществ. науки и современность. 2005. №3. С.10.
6. *Ленин В. И.* Полное собрание сочинений. 5-е изд. Т. 23. С. 239.
7. *Маркс К., Энгельс Ф.* Сочинения. 2-е изд. Т. 1. С. 360.
8. *Национальная экономика* / под ред. В.И. Кушлина. М.: Изд-во РАГС, 2010. С. 199.
9. *Региональные проблемы социально–экономической политики в современной России* / А. А. Гусев, М. В. Юргелас, В. В. Бучельникова. С. 74-84.
10. *Человеческий потенциал: опыт комплексного подхода* / под ред. И.Т. Фролова. М., 1999. С. 124-150.
11. *Шешукова Т.Г., Колесень Е.В.* Экономический потенциал предприятия: сущность, компоненты, структура // Вестник Пермского уни-

верситета. Сер. Экономика. 2011. Вып. 4(11). С.
118-127.