

РАЗДЕЛ IX. ИНВЕСТИЦИОННАЯ ДЕЯТЕЛЬНОСТЬ

УДК 332.1:338.24

ГОСУДАРСТВЕННАЯ ПОДДЕРЖКА ИНВЕСТИЦИОННЫХ ПРОЕКТОВ НА РЕГИОНАЛЬНОМ УРОВНЕ КАК ОСНОВА ПРИВЛЕЧЕНИЯ ИНВЕСТИЦИЙ В ЛЕСОПРОМЫШЛЕННЫЙ КОМПЛЕКС (НА ПРИМЕРЕ ПЕРМСКОГО КРАЯ)**К.В. Новикова, д. экон. наук, проф., зав. кафедрой маркетинга**Электронный адрес: ksenia--27@yandex.ru**Н.Н. Косвинцев, ассист. кафедры маркетинга**Электронный адрес: aic-business@mail.ru

Пермский государственный национальный исследовательский университет, 614990, г. Пермь, ул. Букирева, 15

Обосновывается необходимость государственной поддержки лесопромышленного комплекса как социально значимой отрасли для «лесных» субъектов Российской Федерации, а также предлагается механизм субсидирования затрат, стимулирующий инвестиционную активность бизнеса и повышающий инвестиционную привлекательность отрасли.

Ключевые слова: государственная поддержка; инвестиционные проекты; инвестиции; лесопромышленный комплекс; субсидии.

На сегодняшний день в России лесопромышленный комплекс обладает колоссальным потенциалом для дальнейшего как интенсивного, так и экстенсивного развития. Отрасль имеет существенную возможность увеличить объем и эффективность выпуска продукции путем расширения сырьевой базы за счет освоения свободных лесных ресурсов и повышения глубины и комплексности переработки древесины. В свою очередь это позволит раскрыть налоговый потенциал отрасли и обеспечить занятость населения «лесных» территорий. Освоить имеющийся потенциал лесопромышленного комплекса в ускоренном режиме можно лишь путем объединения усилий государства и бизнеса. Стимулирование инвестиционной активности бизнеса с помощью бюджетных средств позволило бы привлечь частные инвестиции и создать в отрасли новые «точки роста», приносящие налоги в бюджеты всех уровней и обеспечивающие занятость населения. При этом в условиях существующего межотраслевого перераспределения бюджетных средств, направляемых на развитие приоритетных отраслей экономики страны (субъекта), необходимо комплексно оценивать социальную и бюджетную значимость отраслей, претендующих на получение государственной поддержки.

В ряде «лесных» регионов Российской Федерации лесопромышленный комплекс является одной из самых социально значимых отраслей (например, в Пермском крае как в одном из самых лесистых субъектов нашей страны). Анализ указанной отрасли Пермского края с 2007 по 2010 г. по трем основным «социальным» показателям показывает, что ежегодно в среднем в лесопромышленном комплексе фонд заработной платы работников составляет 2,83 млрд руб., их среднесписочная численность – 23,7 тыс., сумма налогов и сборов – 1,07 млрд руб. соответственно [2]. Кроме того, в среднем одна организация лесопромышленного комплекса обеспечивает занятость 98 человек, начисляет среднемесячную заработную плату в размере 9969 руб., ежегодно направляет денежные средства на расчеты по налогам и сборам на сумму 4,45 млн руб. [5].

При этом стоит отметить, что в настоящее время на федеральном и краевом уровнях отсутствует соответствующая отраслевая программа развития лесопромышленного комплекса. Прямая финансовая поддержка отрасли осуществляется только на федеральном уровне в рамках трех постановлений Правительства Российской Федерации (№ 205, 329, 357). При этом организации лесопромышленного комплекса Пермского края, участвуя в реализации данных

постановлений, привлекают весьма незначительный объем бюджетных средств (например, в 2011 г. размер привлеченных бюджетных средств составил 22,3 млн руб.).

Исходя из этого можно констатировать, что, несмотря на высокую социальную значимость, лесопромышленный комплекс региона поддерживается со стороны федеральной и краевой власти гораздо меньшим объемом бюджетных средств, чем, например, традиционно поддерживаемое государством сельское хозяйство (в 2011 г. размер бюджетной поддержки данной отрасли составил более 1,7 млрд руб.: 70,5 % – краевой бюджет, 29,5 % – федеральный) [3]. Данный факт может привести к росту социальной напряженности среди сообщества лесопромышленников, так как их бизнес несет существенную социальную нагрузку без соответствующей помощи государства.

Тем не менее лесопромышленный комплекс, не имея значительной прямой бюджетной поддержки, активно пользуется косвенным инструментом развития отрасли – Постановлением Правительства Российской Федерации от 30 июня 2007 г. № 419 «О приоритетных инвестиционных проектах в области освоения лесов», согласно которому для организаций, реализующих приоритетные инвестиционные проекты в освоении лесов с объемом инвестиций более 300 млн руб., в течение срока окупаемости проекта снижена федеральная базовая ставка арендной платы за пользование лесным участком на 50 %. По сути, данная схема является взаимовыгодным обменом между бизнесом и государством: бизнес, инвестируя в отрасль более 300 млн руб., создает / сохраняет рабочие места и расширяет налогооблагаемую базу, за что получает возможность приобрести у государства стабильный лесной ресурс по цене в 10-15 раз ниже аукционной.

С 2007 г. реализация данного постановления стала в России основным стимулом для привлечения инвестиций в лесопромышленный комплекс. Например, в Пермском крае в 2011 г. по сравнению с 2007 г. инвестиции в основной капитал организаций лесопромышленного комплекса, осуществляющих целлюлозно-бумажное производство, увеличились на 27 % (или на 603 млн руб.). При этом за аналогичный период объем инвестиций в основной капитал организаций, ведущих обработку древесины и производство изделий из дерева, уменьшился на 16 % (или на 53 млн руб.). В свою очередь лесозаготовка из-за своей низкой рентабельности продолжала оставаться наименее привлекательной для инвестиций сферой лесопромышленного комплекса.

В России из 99 инвестиционных проектов, признанных приоритетными в освоении ле-

сов, 15 реализуются в Приволжском федеральном округе. В 2011 г. Пермский край занимал первое место в ПФО по количеству приоритетных инвестиционных проектов (семь). Кроме того, в январе 2012 г. в перечень приоритетных инвестиционных проектов Пермского края были включены еще два: «Модернизация производства и освоение лесов Пермского края на базе ООО "Осенцовский ДОК"» и «Развитие лесопильного производства на базе ОАО Пиломатериалы "Красный Октябрь"» [4].

Стоит отметить, что инвестиционные проекты в области освоения лесов Пермского края направлены на развитие мощностей по глубокой механической, химической и энергетической переработке древесины. Большую часть составляют проекты, специализирующиеся на производстве продукции для мебельной и строительной промышленности (ООО «Капитал-3», ООО «ГорнозаводскЛесПром», ООО «Пермский фанерный комбинат», ОАО «Пермский домостроительный комбинат», ООО «Газком»). Кроме того, успешно реализуются проекты по производству картона (ООО «Уралбумага»), а также целлюлозы и газетной бумаги (ОАО «Соликамскбумпром») (табл. 1).

Данным предприятиям для реализации приоритетных проектов был предоставлен льготный лесной ресурс с общим объемом лесопользования 2356,6 тыс. куб. м, в том числе по хвойному хозяйству 1022,0 тыс. куб. м, что составляет 14 % ежегодной расчетной лесосеки Пермского края. Используя льготный лесной ресурс как основу для организации производства, предприятия до 2015 г. в рамках реализации проектов инвестируют более 19 млрд руб. и создадут/сохранят более 2,5 тыс. рабочих мест.

Стоит еще раз подчеркнуть, что с помощью данного механизма федеральный и краевой уровень власти осуществляют не прямую, а косвенную государственную поддержку отрасли. Тем не менее даже в этом случае существует возможность оценить общую сумму косвенных инвестиций бюджетов, направляемых в рамках реализации постановления № 419 на развитие лесопромышленного комплекса.

Если бы весь объем льготного лесного ресурса, предоставленный предприятиям, реализующим приоритетные инвестиционные проекты в освоении лесов Пермского края, приобретался ими по аукционной цене, то федеральный и краевой бюджеты могли бы получать плату за пользование лесным ресурсом в размере 483,4 млн руб. в год. Однако, согласно постановлению № 419 (с учетом применения льготы на лесной ресурс), в бюджеты поступает арендная плата в размере всего лишь 37,3 млн руб. в год.

Таблица 1

Краткая суть и плановые показатели реализации приоритетных инвестиционных проектов в освоении лесов Пермского края

Организация – инициатор проекта	Объем предоставленного льготного лесного ресурса, тыс. куб. м	Плановая сумма инвестиций по проекту, млн руб.	Плановое количество созданных / сохраненных рабочих мест по проекту, чел.	Краткая характеристика проекта
ОАО «Пермский домостроительный комбинат»	98,1	300,2	176	Модернизация производства
	Организация производства малоэтажного домостроения			
ООО «ГорнозаводскЛесПром»	228,2	366,2	400	Модернизация производства
	Создание предприятия по производству обрезных пиломатериалов и технологической щепы			
ООО «Капитал-3»	500,4	964,0	840	Новое предприятие
	Строительство предприятия по производству гнuto-клееных изделий и большеформатной фанеры			
ООО «Пермский фанерный комбинат»	165,5	1016,2	144	Модернизация производства
	Модернизация оборудования технологической линии по производству фанеры			
ООО «Газком»	80,7	406,0	215	Новое предприятие
	Строительство предприятия по производству клееного бруса, технологической щепы			
ООО «Уралбумага»	883,3	3348,0	214	Модернизация производства
	Модернизация оборудования по производству бумаги и картона			
ОАО «Соликамскбумпром»	400,4	12658,4	539	Модернизация производства
	Модернизация оборудования технологической линии по производству волокна и бумаги. Строительство новой технологической линии			
Всего	2356,6	19059,0	2528	X

Источники: Министерство промышленности, инноваций и науки Пермского края, Министерство лесного хозяйства Пермского края.

Следовательно, можно констатировать, что ежегодно косвенные инвестиции бюджетов в реализацию приоритетных проектов составляют 446,1 млн руб., при этом бюджет Пермского

края инвестирует 345,9 млн руб. (или 77,5 %), а федеральный бюджет – 100,2 млн руб. (или 22,5 %) (табл. 2).

Таблица 2

Объем косвенных инвестиций федерального и краевого бюджетов в реализацию приоритетных инвестиционных проектов в освоении лесов Пермского края согласно Постановлению Правительства РФ от 30.06.2007 г. № 419 (2011 г.)

Объем предоставленного льготного лесного ресурса, тыс. куб. м	Факт							Проект
	Арендная плата по Постановлению № 419		Средняя арендная плата по аукционам в 2011 г., руб. за куб. м	Разница между арендными платами по аукционам и по Постановлению № 419				
	млн руб. в год	руб. за куб. м		руб. за куб. м	всего, млн руб.	в том числе:		
				федеральный	краевой			
ОАО «Пермский домостроительный комбинат»								
98,1	3,6	36,6	247,1	210,5	20,6	4,6	16,0	24,2
ООО «ГорнозаводскЛесПром»								
228,2	6,2	27,0	247,1	220,1	50,2	11,3	38,9	56,4
ООО «Капитал-3»								

Факт								Проект
500,4	10,4	20,8	247,1	226,3	113,2	25,4	87,8	123,6
ООО «Газком»								
80,7	3,1	38,6	247,1	208,5	16,8	3,8	13,0	19,9
ООО «Пермский фанерный комбинат»								
165,5	3,4	20,6	247,1	226,5	37,5	8,4	29,1	40,9
ООО «Уралбумага»								
883,3	10,6	12,0	247,1	235,1	207,7	46,7	161,0	218,3
Всего								
1956,2	37,3	19,1	247,1	228,0	446,1	100,2	345,9	483,4
ОАО «Соликамскбумпром»								
400,4	1534,2	3,8	247,1	X	X	X	X	X

Источники: Министерство промышленности, инноваций и науки Пермского края, Министерство лесного хозяйства Пермского края.

Таким образом, благодаря косвенной поддержке органов власти в лесопромышленном комплексе Пермского края были сформированы семь «точек роста» регионального значения, которые до 2015 г. в рамках взятых на себя обязательств перед государством должны будут инвестировать в отрасль более 19 млрд руб., создать/сохранить более 2,5 тыс. рабочих мест и уплатить налогов во все уровни бюджетов на сумму более 9,8 млрд руб. На основании изложенного можно констатировать, что при достижении запланированных показателей по завершении реализации инвестиционных проектов в отрасли будет сформирован «каркас» из 7-9 «точек роста».

Кроме того, если сложить суммы прямой и косвенной поддержки федерального и краевого бюджетов, ежегодно направляемые на развитие лесопромышленного комплекса Пермского края, то результат (468,4 млн руб.) будет, например, в 3,7 раза меньше объема финансовых средств, выделяемых на развитие регионального сельского хозяйства (1,7 млрд руб.). Следовательно, даже наличие косвенной государственной поддержки лесопромышленного комплекса не может нивелировать всех рисков, связанных с высокой социальной нагрузкой на отраслевой бизнес. В свою очередь сложившаяся ситуация является сдерживающим фактором в повышении инвестиционной привлекательности лесопромышленного комплекса.

Для того чтобы повысить инвестиционную привлекательность, необходимо выстроить комплексную систему государственной поддержки лесопромышленного комплекса, которая будет стимулировать бизнес к «вливанию» инвестиций в отрасль. При этом необходимо учитывать действующие инструменты бюджетной поддержки отрасли, которые частично решают проблему низкой инвестиционной привлекательности лесопромышленного комплекса. Речь идет, во-первых, о предоставлении в аренду на льготных условиях лесного ресурса, зарезервированного для реализации приоритетных инвестиционных проектов в

области лесов (Постановление Правительства РФ № 419), а во-вторых, о субсидировании из федерального бюджета организациям лесопромышленного комплекса части затрат на уплату процентов по кредитам, полученным на техническое перевооружение (Постановление Правительства РФ № 205).

Данные меры государственной поддержки решают проблему обеспечения организаций отрасли стабильным объемом лесного ресурса по весьма лояльным ценам и проблему высокой кредитной нагрузки на капиталоемкие инвестиционные проекты, предусматривающие проведение модернизации производства. При этом стоит отметить, что оба рассматриваемых постановления не решают проблему привлечения стартовых инвестиций на реализацию инвестиционных проектов. Постановление Правительства РФ № 419 предполагает реализацию проектов, из которых в каждом суммарный объем капитальных вложений составляет не менее 300 млн руб. Постановление Правительства РФ № 205 в основном ориентировано на действующие организации лесопромышленного комплекса, которые, на примере Пермского края, относятся к среднему и крупному бизнесу.

Следовательно, из орбиты государственной поддержки «выпадают» организации, которые потенциально могли бы рассматривать возможность создания нового или расширения действующего производства в лесопромышленном комплексе, если бы им государством могла предоставляться финансовая поддержка в виде прямых бюджетных инвестиций на реализацию проектов с объемом капитальных вложений **менее** 300 млн руб.

Для определения конкретного механизма государственной поддержки, учитывающего особенности производственного процесса в лесопромышленном комплексе Пермского края, авторами рассматривалось распределение во времени (с периодом в 36 месяцев) показателя объема произведенной продукции, тыс. куб. м. В частности,

ставились следующие задачи: определить, зависит ли объем производства от времени, существуют ли скрытые закономерности (регулярность) в процессе выпуска продукции или он случайный.

Для решения обозначенных задач были применены методы технического анализа. При этом из-за отсутствия достаточной статистической информации по всей совокупности организаций лесопромышленного комплекса Пермского края рассматривался лишь один объект исследования.

В качестве примера была выбрана отчетность одной из действующих организаций отрасли, относящейся к группе средних по объему произведенной продукции.

График тренда (рис. 1), определенный низкочастотным фильтром (скользящая средняя и скользящая медиана с интервалом сглаживания пять месяцев), демонстрирует явную положительную динамику объемов производства продукции.

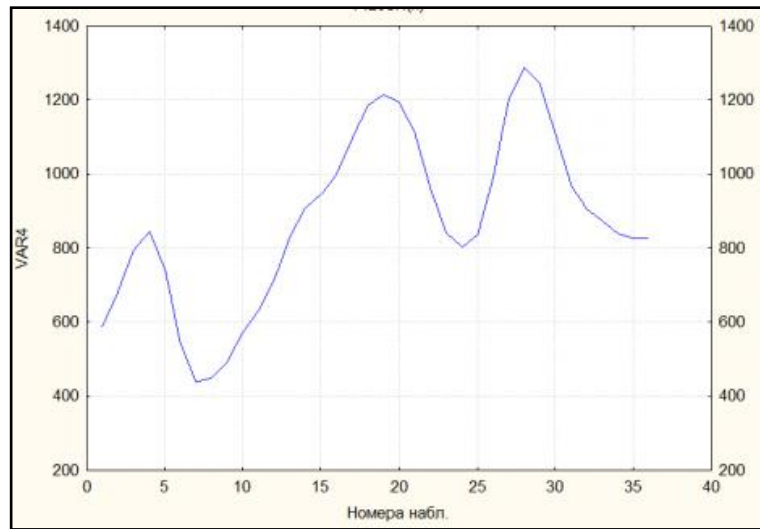


Рис. 1. График тренда временного ряда

График корреляционной функции (рис. 2) демонстрирует отсутствие регулярности в производстве продукции, а любая кажущаяся тенденция во временном ряде – не более чем случайность. Следовательно, в целом процесс производства продукции можно рассматривать как случайный. Если исключить «особенность» ведения статистической отчетности, то можно сделать вывод, что на производстве, скорее всего, отсутствует краткосрочное, среднесрочное и перспективное планирование, следовательно,

производственный процесс в целом можно считать неконтролируемым.

Получив значения \cos и \sin – коэффициентов ряда Фурье, определим периодограмму (рис. 3). Из результатов спектрального анализа следует, что в процессе имеет место циклическая составляющая (периоды в порядке значимости 9; 2,8; 2,4; 7,2 месяца). В нашем случае сезонные колебания слабо влияют на объем производства продукции.

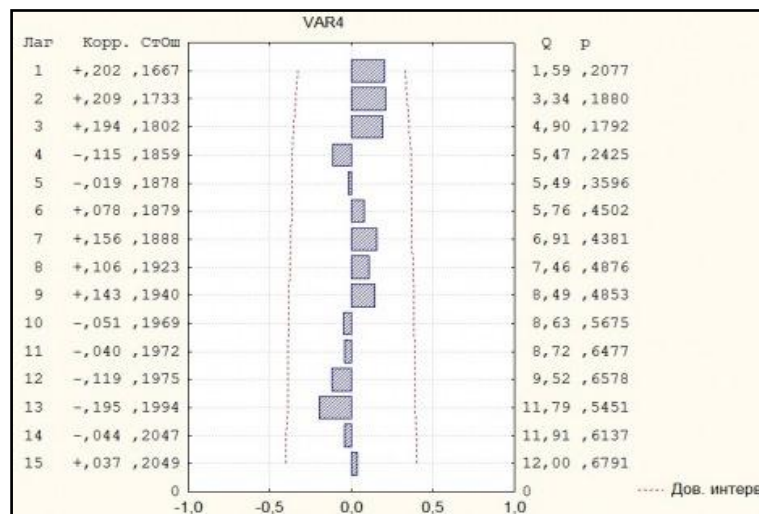


Рис. 2. График корреляционной функции временного ряда

Учитывая периоды циклической составляющей, можно считать, что этот эффект формируется локальными рынками предложения ресурсов и спроса на продукцию, конъюнктура рынков не устойчива и противоречива. Такими свойства-

ми, как правило, обладают рынки сырья. При этом с помощью спектрального анализа можно было бы идентифицировать циклы и с более длинными периодами при условии, что анализируемая выборка была бы большего объема.

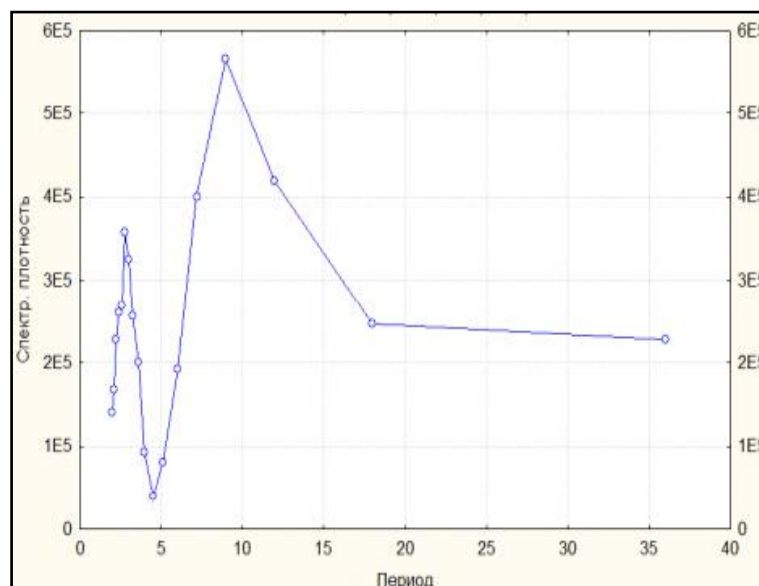


Рис. 3. Периодограмма временного ряда

При этом стоит отметить, что циклическая составляющая есть результат суперпозиции более четырех циклов с различными периодами, которые и формируют (в том числе) точки экстремумов объема произведенной продукции. Ниже представлены уравнения первых трех по значимости циклических колебаний ((1), (2), (3)), их график (рис. 4) и композиция циклов (рис. 5).

$$y(t) = 146.357 \cdot \cos\left[\frac{2\pi}{9} \cdot (t-1)\right] + 169.555 \cdot \sin\left[\frac{2\pi}{9} \cdot (t-1)\right]. \quad (1)$$

$$y1(t) = 178.538 \cdot \cos\left[\frac{2\pi}{2.7693} \cdot (t-1)\right] + 44.468 \cdot \sin\left[\frac{2\pi}{2.7693} \cdot (t-1)\right]. \quad (2)$$

$$y2(t) = -144.051 \cdot \cos\left[\frac{2\pi}{2.4} \cdot (t-1)\right] - 51.942 \cdot \sin\left[\frac{2\pi}{2.4} \cdot (t-1)\right]. \quad (3)$$

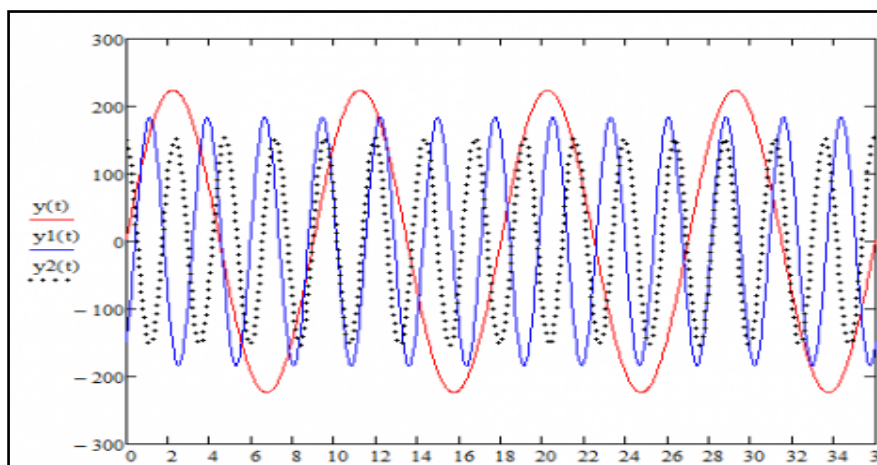


Рис. 4. График наиболее значимых циклов временного ряда

Возникает вопрос, зачем производить то, что на мировом рынке является всего лишь сырьем (например, «сырая» доска), если конъюнктура данного рынка крайне неустойчива? При этом очевидно, что целевая функция любого товаропроизводителя есть максимизация прибыли. Инструментом разрешения сложившейся негативной ситуации со стороны государства могут быть мероприятия, направленные

на стимулирование глубокой и комплексной переработки древесины, например, предоставление субсидий организациям лесопромышленного комплекса на возмещение части затрат, связанных с реализацией комплексных инвестиционных проектов, которые направлены на увеличение глубины и комплексности переработки лесного ресурса.

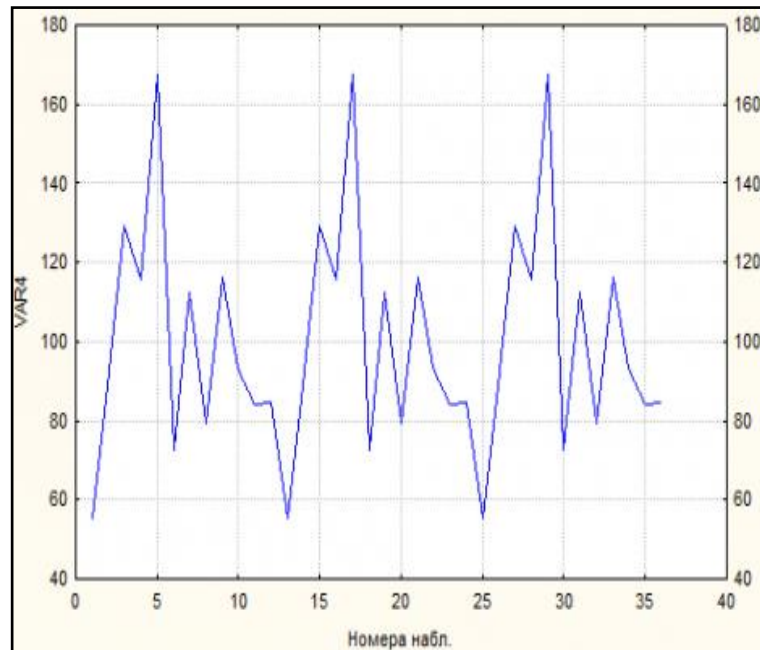


Рис. 5. График циклической компоненты временного ряда

Функционирование нового механизма государственной поддержки для группы организаций лесопромышленного комплекса, потенциально имеющих ресурсные возможности для реализации проектов с объемом капитальных вложений менее 300 млн руб., позволило бы частично решить две проблемы: во-первых, активизировать инвестиционную деятельность в сфере лесозаготовки и лесопромышленном производстве, а во-вторых, ускорить темпы структурно-технологической модернизации лесопромышленных отраслей и обновления их основных производственных фондов. Исходя из этого в качестве целей реализации данного механизма необходимо обозначить привлечение инвестиций в лесопромышленный комплекс, а также проведение модернизации производства на основе увеличения глубины и комплексности переработки лесного ресурса.

Достичь указанных целей предлагается путем предоставления субсидий из краевого бюджета на возмещение части затрат организациям лесопромышленного комплекса, связанным с реализацией комплексных инвестиционных проектов, которые направлены на увеличение глубины и комплексности переработки лес-

ного ресурса за счет создания новых эффективных производств и технического перевооружения действующих организаций отрасли.

Стоит отметить, что если поддерживать инвестиционные проекты с объемом капитальных вложений менее 300 млн руб., то их типовая стоимость будет составлять приблизительно от 50 до 200 млн руб., например: «Организация производства пиломатериалов для строительства деревянных домов» – 50 млн руб., «Производство погонажных изделий и мебельного шпона» – 200 млн руб. [1]. При этом в рамках предлагаемого механизма размер государственной поддержки на один инвестиционный проект рассчитывается на основе средневзвешенного значения рентабельности проданных товаров и продукции по лесопромышленному комплексу за предыдущие пять лет (средневзвешенное значение рентабельности с 2007 по 2011 г. составляло 15-16 %).

По расчетам авторов, если в течение трех лет за счет средств краевого бюджета поддерживать инвестиционные проекты в размере 15-16 % от их стоимости, то на территории Пермского края за этот период будет инициировано порядка 15 проектов с суммарным объе-

мом внебюджетных инвестиций 1359 млн руб. (табл. 3). Следовательно, для того чтобы активизировать инвестиционную деятельность в лесопромышленном комплексе Пермского края, необходим объем субсидий в размере 217 млн руб. на три года.

Предоставление субсидий из краевого бюджета целесообразно осуществлять путем конкурсного отбора проектов и на основании решения конкурсной комиссии, состав которой может утверждаться правовым актом Правительства Пермского края. В качестве основных критериев оценки комплексных инвестиционных проектов целесообразно принять: комплексность и глубина переработки лесного ресурса; объем инвестиций в основной капитал; размер налоговых поступлений в бюджеты всех уровней. Кроме того, можно устанавливать до-

полнительные критерии оценки проектов, например, путем принятия конкурсной комиссией соответствующего решения.

Стоит отметить, что, по мнению авторов, обязательным условием получения субсидий из краевого бюджета при реализации комплексного инвестиционного проекта должно стать проведение организациями лесопромышленного комплекса лесной сертификации в соответствии с требованиями международных стандартов. Обязательное проведение лесной сертификации преследует две цели: признание добросовестного и соответствующего всем нормативным требованиям ведения лесного хозяйства со стороны организаций отрасли, а также обеспечение доступа потребителя к сертифицированным лесным продуктам.

Таблица 3

Расчет бюджетной эффективности предлагаемой государственной поддержки комплексных инвестиционных проектов*

№ проекта	Инвестиции, млн руб.	Количество созданных рабочих мест, чел.	Фонд заработной платы, млн руб.	Ежегодные отчисления налогов во все бюджеты, млн руб.	В том числе:		Субсидии из краевого бюджета на поддержку проектов, млн руб.	Окупаемость субсидий, лет (отношение субсидий из краевого бюджета к отчислениям налогов в краевой и местный бюджеты)	
					в краевой и местный бюджеты				
					min	max			
1	209	131	18,7	56,2	11,1	28,1	33,4	1,2 <i>(оптимистичный вариант)</i>	3,0 <i>(реалистичный вариант)</i>
2	149	93	13,3	40,1	7,9	20,0	23,8		
3	132	83	11,8	35,5	7,0	17,7	21,1		
4	131	82	11,7	35,2	7,0	17,6	21,0		
5	118	74	10,6	31,7	6,3	15,9	18,9		
6	98	61	8,8	26,4	5,2	13,2	15,7		
7	74	46	6,6	19,9	3,9	9,9	11,8		
8	69	43	6,2	18,6	3,7	9,3	11,0		
9	65	41	5,8	17,5	3,5	8,7	10,4		
10	58	36	5,2	15,6	3,1	7,8	9,3		
11	56	35	5,0	15,1	3,0	7,5	9,0		
12	55	34	4,9	14,8	2,9	7,4	8,8		
13	51	32	4,6	13,7	2,7	6,9	8,2		
14	47	29	4,2	12,6	2,5	6,3	7,5		
15	47	29	4,2	12,6	2,5	6,3	7,5		
Всего	1359	849	121,7	365,5	72,4	182,7	217,4		

*Составлено на основании данных по инвестиционным проектам Пермского края, реализуемым в рамках Постановления Правительства РФ от 30.06.2007 г. № 419.

Таким образом, путем предоставления организациям лесопромышленного комплекса субсидий из краевого бюджета на возмещение части затрат, связанных с реализацией комплексных инвестиционных проектов, в отрасли будет создано / сохранено 849 рабочих мест со среднемесячной заработной платой 11935 руб. [6]. Кроме того, ежегодно деятельность организаций-бюджетополучателей будет приносить от

72 до 183 млн руб. налогов в краевой и местный бюджеты. При наличии государственной поддержки из краевого бюджета в размере 15-16 % от объема инвестиций по проекту возврат субсидий в виде налогов в краевой и местный бюджеты произойдет через три года после запуска производства продукции. В целом внедрение предлагаемого механизма может позволить увеличить «пул» эффективных организаций лесо-

промышленного комплекса Пермского края более чем в 2,5 раза (с 9 до 24 «точек роста»), тем самым сформировав устойчивый «каркас» из конкурентоспособных предприятий отрасли.

Список литературы

1. *Инвестиционный* Паспорт Республики Бурятия [Электронный ресурс]. URL: <http://www.ivr.ru/buryatia/?p=553> (дата обращения 01.10.2012).

2. *Киселева А., Мырзина М., Радостева Э.* Программно-целевой метод государственного регулирования – основа эффективного развития сельского хозяйства Пермского края // *Международ. сельскохозяйств. журн.* 2011. № 1. С. 32-33.

3. *Министерство* сельского хозяйства и продовольствия Пермского края. URL: <http://agro.perm.ru/budget/3/> (дата обращения: 09.09.2012).

4. *Пермский* региональный сервер. URL: <http://www.perm.ru/?id=1000064&show=24070> (дата обращения: 05.09.2012).

5. *Федеральная* служба государственной статистики (Росстат). URL: http://www.gks.ru/wps/wcm/connect/rosstat/rosstat/site/main/publishing/catalog/statisticCollections/doc_1138623506156 (дата обращения: 07.09.2012).

6. *Стратегия* развития лесного комплекса Российской Федерации на период до 2020 года (утверждена приказом Минпромторга России и Минсельхоза России от 30 октября 2008г. № 248/482). URL: <http://www.minpromtorg.gov.ru/ministry/strategic/sectoral/12> (дата обращения: 02.09.2012).

7. *Закон* Пермской области от 07 октября 2004 г. № 1617-327 «Об областной целевой программе «Развитие лесопромышленного комплекса Пермской области на 2004-2010 годы»». URL: <http://www.permkrai.ru/> (дата обращения: 02.09.2012).